

Аналитическая справка

по итогам педагогического мониторинга на начало 2019-2020 учебного года

Цель мониторинга: Реализация образовательной программы МБДОУ «Детский сад № 5 «Солнышко» предполагает оценку индивидуального развития детей.

Такая оценка производится педагогическим работником в рамках педагогической диагностики (оценки индивидуального развития детей дошкольного возраста, связанной с оценкой эффективности педагогических действий и лежащей в основе их дальнейшего планирования).

Педагогическая диагностика проводится в ходе наблюдений за активностью детей в спонтанной и специально организованной деятельности.

Результаты педагогической диагностики могут использоваться исключительно для решения следующих образовательных задач:

- 1) индивидуализации образования (в том числе поддержки ребенка, построения его образовательной траектории или профессиональной коррекции особенностей его развития);
- 2) оптимизации работы с группой детей.

Система мониторинга содержит 5 образовательных областей, соответствующих Федеральному государственному образовательному стандарту дошкольного образования, приказ министерства образования и науки № 1155 от 17 октября 2013 года: «Социально-коммуникативное развитие», «Познавательное развитие», «Речевое развитие», «Художественно-эстетическое развитие», «Физическое развитие», что позволяет комплексно оценить качество образовательной деятельности в группе и при необходимости индивидуализировать его для достижения достаточного уровня освоения каждым ребёнком содержания образовательной программы ДО.

В ходе образовательной деятельности педагоги создают диагностические ситуации, чтобы оценить индивидуальную динамику детей и скорректировать свои действия.

Оценка педагогического процесса связана с уровнем овладения индивидуально каждым ребёнком необходимыми знаниями по образовательным областям:

Высокий уровень - 2 балла, ребёнок выполняет все параметры оценки самостоятельно (нормативные варианты развития).

Средний уровень - 1 балл, ребёнок выполняет все параметры оценки с частичной помощью взрослого (имеются проблемы в развитии ребёнка, а также незначительные трудности организации педагогического процесса в группе).

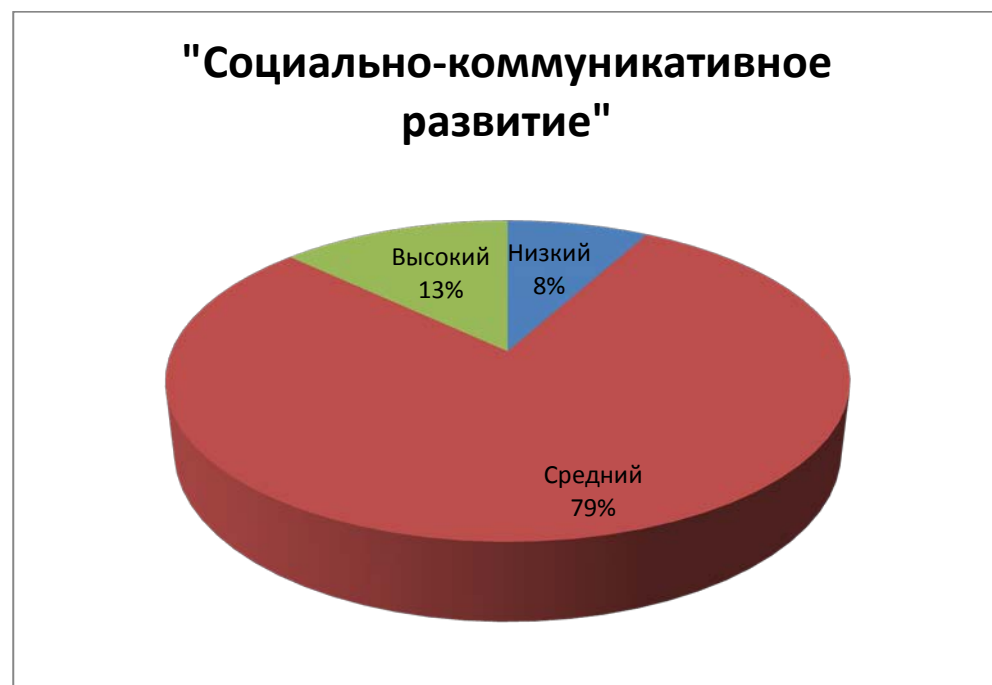
Низкий уровень - 0 баллов – ребёнок не может выполнить все параметры оценки, помощь взрослого не принимает или выполняет некоторые параметры (несоответствие развития ребёнка возрасту, а также необходимость корректировки педагогического процесса в группе по данному параметру / данной образовательной области).

Проведенный педагогический мониторинг на начало 2019 – 2020 учебного года показал:

Группа	Социально-коммуникативное развитие %		Познавательное Развитие %		Речевое развитие %		Художественно-эстетическое развитие %		Физическое развитие %		Итого %	
	НГ	КГ	НГ	КГ	НГ	КГ	НГ	КГ	НГ	КГ	НГ	КГ
1,5-3 года												
I младшая «Зайчата»	Адаптационный период (в I младшей группе мониторинг проводится один раз в год)											
3-4 года												
II младшая «Почемучки»	Н – 16 С – 84 В – 0		Н – 40 С – 60 В – 0		Н – 44 С – 56 В – 0		Н – 32 С – 68 В – 0		Н – 24 С – 76 В – 0		Н – 31 С – 69 В – 0	
4-5 лет												
Средняя группа «Непоседы»	Н – 21 С – 79 В – 0		Н – 26 С – 74 В – 0		Н – 63 С – 37 В – 0		Н – 31 С – 69 В – 0		Н – 10 С – 90 В – 0		Н – 30 С – 70 В – 0	
4-5 лет												
Средняя группа «Росинка»	Н – 5 С – 95 В – 0		Н – 5 С – 57 В – 38		Н – 14 С – 58 В – 28		Н – 9 С – 67 В – 24		Н – 10 С – 61 В – 29		Н – 9 С – 67 В – 24	
5-6 лет												
Старшая группа «Затейники»	Н – 0 С – 89 В – 11		Н – 0 С – 88 В – 12		Н – 0 С – 98 В – 2		Н – 0 С – 90 В – 10		Н – 0 С – 92 В – 8		Н – 0 С – 91 В – 9	
6-7 лет												
Подготовительная «Капельки»	Н – 0 С – 45 В – 55		Н – 0 С – 56 В – 44		Н – 4 С – 59 В – 37		Н – 0 С – 59 В – 41		Н – 0 С – 58 В – 42		Н – 1 С – 55 В – 44	
Итого	Н – 8 С – 79 В – 13		Н – 14 С – 67 В – 19		Н – 25 С – 62 В – 13		Н – 14 С – 71 В – 15		Н – 9 С – 75 В – 16		Н – 14 С – 71 В – 15	

Образовательная область «Социально-коммуникативное развитие»

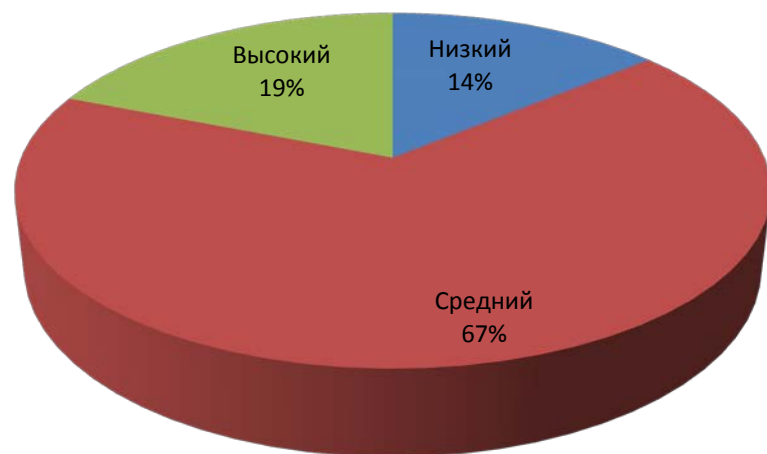
Вывод: Анализируя данные по этой области, можно утверждать, что большинство детей ДОУ (79%) – это дети, которые могут договариваться с партнерами, подчиняться правилам игры. В повседневной жизни четко соблюдают необходимую последовательность действий, организуют своё рабочее место, убирают за собой. Имеют четкие, обобщенные, информативные представления об эмоциях и чувствах. Адекватно реагируют на эмоциональные состояния других людей, сопереживают и стремятся содействовать. С интересом участвуют во всех мероприятиях группы, проявляют инициативу. А также имеют устойчивый интерес к разным видам труда. Проявляют бережное отношение к результатам своего и чужого труда. На основании выше изложенного необходимо продолжать работу по организации развивающих проблемно-практических и проблемно-игровых ситуаций.



Образовательная область «Познавательное развитие»

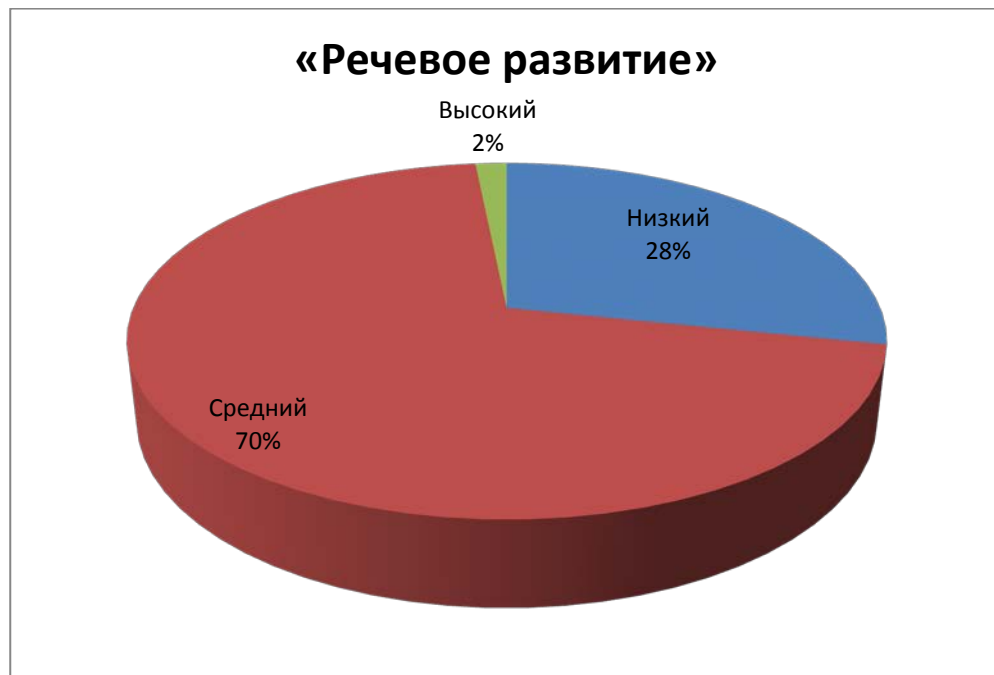
Вывод: 86% детей имеют высокий и средний уровень овладения знаниями и умениями по данной области. Знают признаки живого, устанавливают связи между состоянием живых существ, пользуются наблюдением для познания природы, могут выделять свойства предметов, фигур и самостоятельно классифицировать их и т.д. в течение учебного года с детьми планируется продолжать проводить индивидуальную и групповую работу для формирования более высоких показателей.

"Познавательное развитие"



Образовательная область «Речевое развитие»

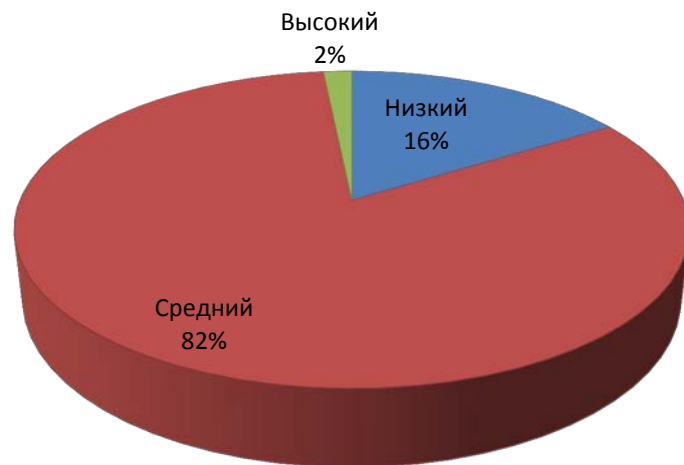
Вывод: Анализ полученных результатов позволяет сделать вывод, что большинство обследованных детей имеют (62%) проблемы по развитию речи. Необходимо продолжать уделять серьёзное внимание развитию речи и коммуникативным навыкам детей через индивидуальную работу, организованную деятельность. Учить детей внимательно слушать литературные произведения, употреблять в речи существительные с обобщающим значением (овощи, фрукты, животные и т.д., расширять знания о жанрах литературы, заучивать стихи, пословицы, поговорки).



Образовательная область «Художественно-эстетическое развитие»

Вывод: приобщая к изобразительному искусству, мы развиваем творческие способности ребенка. У детей достаточно сформированы навыки продуктивной деятельности, развита мелкая моторика рук воспитанников, но не в полном объеме развита аккуратность, последовательность действий и вариативность мышления. Наблюдается преобладание среднего и низкого показателя. В течение учебного года необходимо продолжать знакомить детей с видами изобразительного искусства, чаще использовать разные материалы и способы создания изображения, особое внимание уделить декоративно-прикладному искусству (элементы дымковской, филимоновской росписи). Учить правильно, пользоваться ножницами, резать ими по прямой, по диагонали, вырезать круг из квадрата, плавно срезать и закруглять углы. Необходимо также продолжать вести индивидуальную работу с детьми.

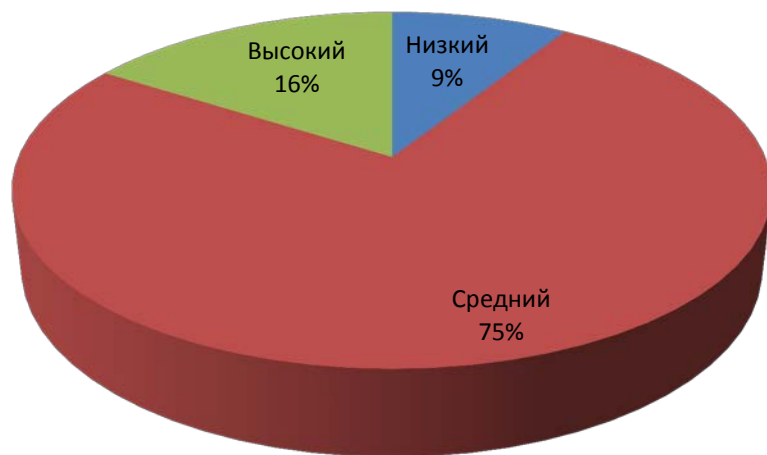
«Художественно-эстетическое развитие»



Образовательная область «Физическое развитие»

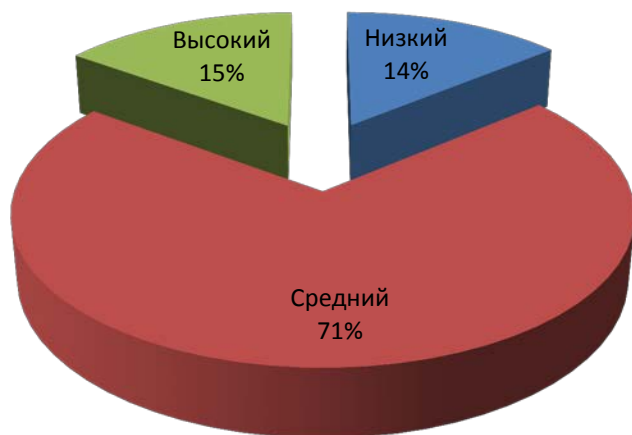
Вывод: выявлен высокий уровень среднего показателя оценки физической подготовленности детей. Это в первую очередь подчеркивает необходимость систематичности в занятиях по физкультуре, созданию в МБДОУ оптимальных условий и удовлетворительной материальной базы для физического совершенствования, пропаганде здорового образа жизни через мероприятия по физической культуре, и совместные спортивные праздники с семьёй.

«Физическое развитие»



Вывод: Опираясь на результаты диагностики, можно сказать, что программа освоена с учетом возрастных требований. Но наблюдается недостаточный уровень в реализации образовательных областей «Речевое развитие», «Художественно-эстетическое развитие», «Познавательное развитие». Таким образом, итоги данного мониторинга помогут педагогам определить дифференцированный подход к каждому ребёнку в подборе форм организации, методов и приёмов воспитания и развития на новый учебный год.

Итоги начала года



Рекомендации воспитателям и специалистам:

1. Вести целенаправленную работу по повышению качества основания программного материала по образовательным областям «Речевое развитие», «Художественно-эстетическое развитие», «Познавательное развитие».
Срок исполнения: постоянно, в течение года.
2. Осуществлять дифференцированный подход в течение года к детям с целью улучшения освоения программы.
Срок исполнения: систематично, в течение года.
3. При планировании воспитательно-образовательной работы учитывать результаты мониторинга.
Срок исполнения: постоянно, в течение года.